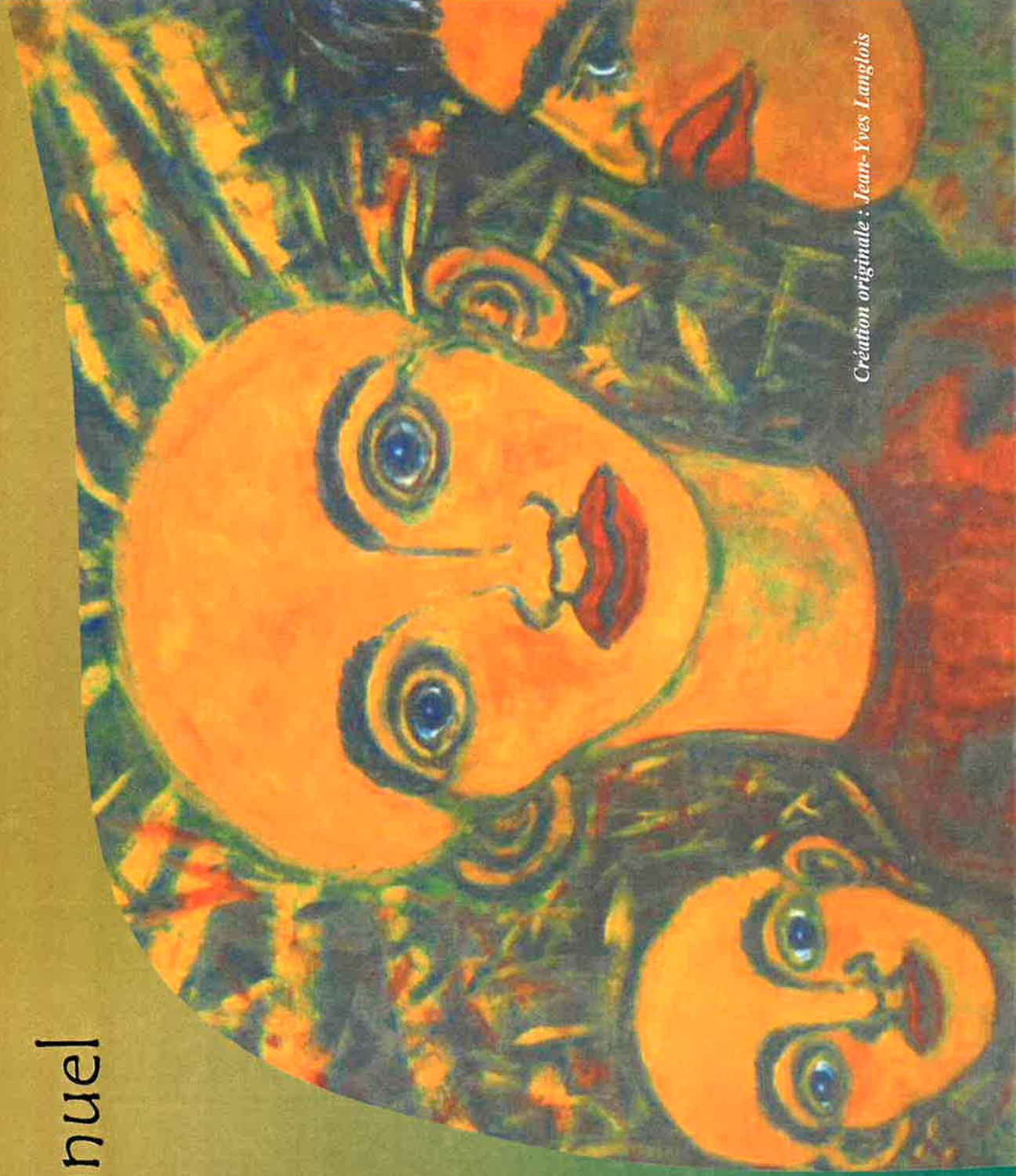


LES Ateliers Entr'Actes

Rapport annuel

1999-2000



Création originale : Jean-Yves Langlois

Rapport de la présidente

D'entrée de jeu, si nous voulons qualifier l'année 1999-2000, l'adjectif qui conviendrait le mieux serait « effervescente » à tous les niveaux. Bref, cette dernière année en fut une de grands bouillonnements tant par tous les projets mis de l'avant, une présence et un partenariat accrus dans les milieux communautaire, éducatif et culturel que par les questionnements et réflexions sur la structure organisationnelle sans oublier les départs et les arrivées qui ont eu une incidence directe sur la gestion quotidienne des Ateliers Entr'Actes.

La grande priorité des administrateurs fut de poursuivre la démarche entreprise, l'an dernier, la consolidation des assises administratives de l'organisme. Nous avons revu la structure organisationnelle et le conseil d'administration a opté pour une structure administrative caractérisée par une direction bicéphale c'est-à-dire une direction administrative et une direction artistique et à l'intégration. Compte-tenu de l'évolution des Ateliers Entr'Actes, de l'exigence des défis à relever et pour assurer le développement de l'organisme et la multiplicité des champs d'action couverts, il devenait impératif de séparer les deux fonctions maîtresses. Prévue à l'origine pour entrer en vigueur le 1^{er} juillet dernier, l'implantation de cette structure fut devancée de quelque huit semaines en raison du départ du directeur général. D'autres postes sont venus se greffer à chacune des directions, tels ceux d'adjoint administratif, adjoint aux événements spéciaux, adjoint aux communications et au financement privé pour la direction administrative, adjoint artistique et adjoint à la liaison pour la direction artistique.

Malgré notre volonté et la nécessité de doter l'organisme d'une équipe de travail stable, l'absence d'un financement de base adéquat demeure un élément crucial qui entrave et met en péril les possibilités de développement, en plus de maintenir les emplois dans un état de précarité très élevé parce que assujettis à l'accessibilité et la disponibilité de programmes gouvernementaux et tributaires des aléas des mouvances de l'administration publique et des contextes socio-politiques. Tout cela ne tient pas compte de la somme d'énergies et d'investissements exigés et qui hypothèquent gravement la gestion des deux directions.

Dans ce contexte, nous tenions à faire valoir notre position auprès des instances concernées. Aussi, dans le cadre de la consultation gouvernementale sur le projet de politique de reconnaissance et de soutien de l'action communautaire autonome menée par le Secrétariat à l'action communautaire et autonome, nous avons déposé un mémoire et participé aux audiences publiques qui se sont tenues à Québec, le 13 septembre dernier.

C'est pourquoi, il devient urgent d'intensifier nos démarches pour diversifier nos sources de financement en vue d'assurer un niveau d'autonomie financière qui permettrait de sortir de la survie pour investir dans le développement. Un premier projet d'événement bénéfice est sur la table de travail actuellement. Conséquent, la mise en place d'un comité permanent pour le financement deviendra essentiel pour maximiser les résultats escomptés.

Au plan culturel et régional, la dernière année fut marquée par une présence plus grande sur la scène publique et des demandes de collaboration accrues des différents acteurs des milieux communautaire et culturel tant sur le plan local que régional témoignent ainsi d'une reconnaissance tangible de ce que nous sommes et de ce que nous faisons. Le projet du Sommet artistique, notre prestation lors de la soirée soulignant le 10^e anniversaire de l'arrivée de l'Unesco au Canada, de même que celle réalisée à l'occasion du dîner de Noël du président de l'Assemblée nationale figure parmi les faits les plus marquants. Cependant, le moment le plus mémorable de l'année demeurera certes la performance de l'équipe des Ateliers Entr'Actes au tournoi d'improvisation organisé dans le cadre de l'événement « Les 12 heures de théâtre de Québec », le 26 mars dernier, à l'occasion de la journée mondiale du théâtre. Notre équipe a fait excellente figure parmi les « pros » et nos joueurs ont suscité beaucoup d'engouement chez les spectateurs. Notre performance nous a menés à la semi-finale alors que nous avons dû baisser pavillon devant l'équipe de La Fenière. Enfin, la dernière année aura permis de remettre sur les rails le projet « La fin du monde » dont la dénomination est maintenant le projet « Métalloïdus ». Toutefois pour réaliser tous les volets du projet, nous sommes à la recherche de fonds qui s'ajouteraient à la subvention reçue du CAMO.

Dans le rapport annuel précédent, je vous annonçais que nous allions prendre un temps d'arrêt pour réfléchir sur notre mission, faire le point sur nos cinq ans de vie, revoir nos objectifs et définir nos orientations, le tout en concertation avec le personnel de direction et les membres de l'équipe artistique. Nous avons tenu cet exercice le 14 novembre 99 avec les principaux acteurs et auteurs de l'évolution et du développement de l'organisation. Les échanges ont été fructueux et ont permis de clarifier et de réaffirmer notre conviction dans notre mission ainsi que d'établir de nouveaux consensus sur le

devenir des Ateliers Entr'Actes et une nouvelle dénomination de l'organisme en lien avec ses projets futurs. Nous vous soumettons, pour approbation, en cette assemblée générale annuelle, le projet de plan stratégique quinquennal qui découle de la réflexion menée. Suite à l'adoption de ce plan, l'organisme se dotera d'outils tels que : plan de développement, plan d'action, de communication et des documents de promotion.

Au cours de l'année, nous avons aussi procédé à une réévaluation des ateliers artistiques que nous offrons. Cette démarche s'imposait pour en renouveler le contenu et proposer de nouveaux défis aux participants. À cet effet, l'équipe interne a tenu une rencontre de travail avec les membres de l'équipe artistique en juin dernier. Il fut convenu que les ateliers de loisir changent de nom pour devenir des ateliers de création avec de nouveaux contenus, de nouveaux projets et de nouveaux objectifs. La promotion des ateliers sur mesure a été repensée et un dépliant promotionnel a vu le jour.

Devenu membre du Centre d'action bénévole de Québec, le personnel de direction et les administrateurs ont pu bénéficier d'une formation sur leurs rôles respectifs. Notre affiliation au Centre d'action bénévole de Québec nous permet d'avoir accès à des services-conseils judicieux tant sur le plan organisationnel, administratif que juridique, de même qu'à un éventail de formations diverses. De plus, cela a permis aux Ateliers Entr'Actes de se doter d'une assurance-responsabilité pour ses dirigeants dans le cadre de leurs fonctions.

La vie des Ateliers Entr'Actes, durant les douze derniers mois, a été ponctuée d'arrivées et de départs qui ont teinté le quotidien d'une façon importante. Que ce soit pour des fins de contrats ou pour relever de nouveaux défis, il est toujours difficile de voir partir les gens qu'on a appréciés. Le plus percutant de tous les départs fut sans contredit celui du directeur général et, à la fois, un des fondateurs de l'organisme qui profite d'une année sabbatique pour explorer de nouveaux horizons. Pierre, le visionnaire, a osé rêver grand et ce rêve qu'il a partagé avec d'autres est devenu une belle réalité qui s'agrandit d'année en année depuis 6 ans. Les membres du conseil d'administration, le personnel administratif, l'équipe artistique, les participants des ateliers, parents et amis ont tenu à lui témoigner leurs grandes reconnaissance et appréciation pour son engagement, son investissement total dans la destinée de l'organisme lors d'une fête amicale, le 23 juin dernier. Homme de cœur, son génie, sa générosité et sa conviction absolue dans le potentiel et la raison d'être de chacun ont marqué de façon indélébile l'histoire des Ateliers Entr'Actes. Même à distance, il demeure un précieux conseiller.

À l'instar des départs, il y a de ces arrivées qu'on ne peut passer sous silence parce que ces personnes ont cette capacité d'épouser vivement une cause et de s'imprégner rapidement des valeurs et des couleurs d'une organisation pour l'ennoblir des multiples coloris de leurs talents et compétences; elles savent aussi transformer un quotidien exigeant en un plaisir renouvelé. Ces deux personnes sont mesdames Éliane Collin, directrice administrative et Kathy Haton-Brochard, directrice artistique et à l'intégration par intérim. Elles ont accompli un travail gigantesque depuis leur arrivée avec une grande rigueur professionnelle.

Enfin, malgré les efforts concertés et l'investissement colossal, tant des membres du conseil d'administration que de l'équipe de direction et celle du personnel artistique, bien des projets n'ont pu se concrétiser, bien des tâches n'ont pu être menées à terme et combien plus de rêves encore n'ont pas vu poindre la lumière du jour. C'est ainsi que la révision de la charte de nos règlements généraux, a été reportée à la prochaine année.

En conclusion, la dernière année figurera dans les archives des Ateliers Entr'Actes comme une période de maturation importante, de grands réalignements pour mieux positionner Les Ateliers Entr'Actes sur tous les échiquiers communautaires, culturels, financiers et politiques et lui permettre de relever tous les défis qu'une organisation en pleine évolution commande. La force et la richesse des Ateliers Entr'Actes résident dans ses membres, ses participants, son personnel administratif et artistique, ses bénévoles voués à la mission et qui fournissent aux dirigeants de l'organisme tout le combustible nécessaire pour garder bien vivante la flamme allumée par les initiateurs du projet et porter haut et fort le rayonnement des Ateliers Entr'Actes.

J'adresse mes remerciements à tous ceux et celles qui se sont associés à nous au cours de la dernière année; leur présence et leur support furent grandement appréciés. Merci à ceux qui nous ont quitté pour le travail accompli. À ceux et celles qui se joignent à nous, la plus cordiale des bienvenues et plein de moments agréables au sein de l'équipe. Un grand merci à tous mes collègues du conseil d'administration pour leur engagement et leur support tout au long de l'année.

Monique Robitaille

Monique Robitaille

Message de la directrice administrative

C'est avec fierté et humilité que j'ai accepté, en avril dernier, la direction administrative des Ateliers Entr'Actes. Le défi était trop attirant pour que je ne le saisisse pas au passage. Depuis mon entrée en poste, j'ai élaboré et mis en place une structure organisationnelle et des outils permettant à tous et à chacun de prendre sa place. De même, je me suis attaquée à la consolidation des assises de l'organisation et au ficelage des projets amorcés.

Mon engagement en 2000-2001 est d'offrir à l'organisation une gestion saine et efficace ainsi que d'amorcer le développement de son plein potentiel afin que la mission des Ateliers Entr'Actes soit remplie dans son intégralité et rejoigne le plus grand nombre de ceux et celles que notre organisme s'est donné le mandat de soutenir.

Je tiens à remercier sincèrement toutes les personnes qui nous ont donné de leur temps sans compter. Leur intarissable générosité nous incite au dépassement et adoucit notre quotidien.



Éliane Collin

Message de la directrice artistique et à l'intégration

Ma première découverte aux Ateliers Entr'Actes fut l'équipe d'artistes qui encadre les ateliers et projets de création qui sont offerts par l'organisme. Leur passion pour l'art et la motivation qu'ils démontrent pour la mission des Ateliers Entr'Actes sont si enflammées et généreuses que je ne peux douter de la progression qualitative et quantitative des services que nous proposons à la communauté.

Car tel est mon souhait. Pousser la recherche culturelle en osant, en explorant, en jouant au funambule sur la corde raide qu'est la création artistique, pour défier les limites de tous ceux qui fréquentent les Ateliers Entr'Actes. Tout en augmentant les possibilités de participation pour qu'un plus grand nombre de personnes puisse bénéficier de la mission qui est la raison d'être de notre organisme.

L'implication des artistes est un des maillons de la réussite et je tiens à les en remercier. Grâce à la générosité de toute l'équipe qui œuvre avec les Ateliers Entr'Actes, nous ferons ensemble encore des pas sur le chemin de l'intégration.



Kathy Haton-Brochard



Table des matières

Présentation de l'organisme
Les ateliers sur mesure

Centre de réadaptation Ubald-Villeneuve
École Provencher
Réseau Solid'Art

Les ateliers de création
Les productions

Espoir/Désespoir
Au clair de l'Une
Métalloïdus

Les événements spéciaux

Sommet artistique
International - Namur

Les « 12 heures du théâtre de Québec »

Journée internationale de danse

Les autres activités

Journée de réflexion

Gestion d'espaces culturels

L'organigramme

L'équipe

Les collaborateurs, soumissionnaires et commanditaires

Les états financiers

Annexe A

Les Ateliers Entr'Actes

605, de Mazenod
Québec (Québec)
Canada G1K 5J2
Téléphone: (418) 523-2679
Télécopieur: (418) 523-6981
Courriel: entract@netrover.com
www.entractes.qc.ca

Présentation de l'organisme

La corporation Les Ateliers Entr'Actes est un organisme à but non lucratif dont la mission est l'intégration par les arts de personnes vivant des situations de handicap ou d'exclusion. Il a été fondé en 1994 selon les principes de l'UNESCO.

Le but de la réinsertion est de mettre à la disposition de la personne, les ressources et les moyens indispensables pour surmonter les conséquences personnelles et sociales de ses limitations fonctionnelles et/ou de sa marginalisation en atténuant les situations de handicap. Les problématiques de nos participants sont diverses et parfois multiples : toxicomanie, santé mentale, déficience intellectuelle, physique, sensorielle et organique. Les besoins de ces clientèles se sont amplifiés suite au désengagement de l'État et aux modifications du tissu social. Les outils utilisés par les Ateliers Entr'Actes en font un acteur important dans l'intégration sociale de ces clientèles et la réalisation du projet de société que s'est donné le Québec.

Le modèle proposé par l'organisme est un projet social novateur qui permet aux personnes handicapées ou marginalisées de faire équipe avec des artistes professionnels et d'autres participants, dits de la normalité, à l'intérieur d'activités artistiques. Ce jumelage apporte une réponse dynamique à l'isolement social prévalant dans notre société et permet d'augmenter l'autonomie des personnes vivant des situations de handicap.

À partir d'un unique centre d'intérêt soit l'organisation d'activités de loisirs artistiques en 1994, l'organisme Les Ateliers Entr'Actes a diversifié ses moyens d'action en y ajoutant au fil des saisons des ateliers sur mesure et des productions. Son expertise en matière d'intégration sociale par les arts étant de plus en plus sollicitée, il devient par la force des choses un centre de référence pour ceux qui le côtoient.

Les ateliers sur mesure

Centre de réadaptation Ubald-Villeneuve

Pour la quatrième saison, les Ateliers Entr'Actes se sont associés au Centre de réadaptation Ubald-Villeneuve dans un projet de réinsertion de personnes ex-toxicomanes par des ateliers d'art visuel. Deux sessions de neuf semaines chacune se sont déroulées durant la dernière année auxquelles trente (30) personnes toxicomanes et non-toxicomanes ont participé. Si certains des participants n'en étaient pas à leurs premières armes, d'autres balbutiaient. Les expositions marquant la fin des sessions se sont tenues l'une à l'auditorium Joseph-Lavergne de la Bibliothèque Gabrielle-Roy ; l'autre au restaurant « l'Impasse des deux Anges ». Pour clore l'année, une exposition sous le thème « Portrait de famille » impliquant l'ensemble des participants de l'année en cours s'est tenue pendant deux semaines au Café du « Clocher Penché » culminant sur une cérémonie de décrochage de toiles des plus originales. La qualité de la production fut telle qu'à cette occasion quelques toiles ont été vendues preuve tangible des forces développées et des talents innés des créateurs.

Ces ateliers offerts dans un esprit de complémentarité avec les services déjà accessibles dans la région proposaient par la réalisation d'œuvres individuelles et collectives, l'atteinte d'objectifs tels que l'amélioration de l'estime de soi, l'implication dans un projet commun et la valorisation dans une expression artistique.

Les artistes Éric Boulay, Gabrielle Dumont et Louise Néron ont été les figures de proue de ce projet alors que Pierre Roberge, détenant une formation en psychologie assistait aux activités et évaluait les acquis des participants. L'organisme salue le dévouement de ces professionnels au cœur tendre.



École Provencher

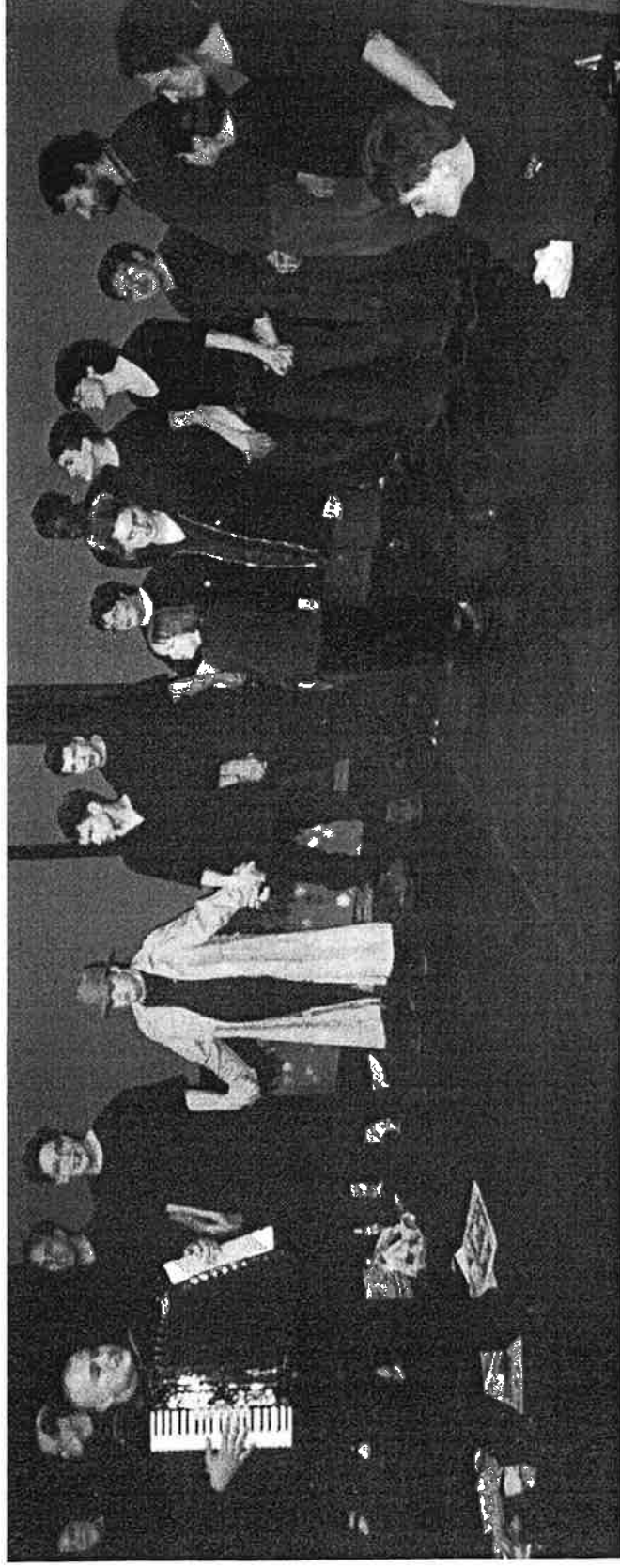
Un projet d'atelier multidisciplinaire théâtre-danse s'est déroulé à L'École Provencher de Saint-Anselme, école secondaire qui regroupe des élèves de premier cycle. Quatre professionnels du théâtre ont déployé leurs talents pour offrir à quelque vingt d'entre eux une formation de plus de 20 heures en théâtre-danse au cours de laquelle se côtoyaient des personnes ayant ou non des limitations. Par la magie d'une pratique artistique, des jeunes formés dans le même établissement mais ne se fréquentant pas, ont su dépasser leurs préjugés, communiquer, apprendre l'un de l'autre, tout en explorant leur esprit créatif.

Les animatrices-teurs Jean-Jacqui Boutet, Ginette Guay, Denis Lamontagne et Andrée Vachon nous ont témoigné tout leur enthousiasme dans la réalisation de ces ateliers, sentiment qu'ils ont su communiquer à ces jeunes.

Réseau Solid'Art

Le réseau Solid'Art est un projet de partenariat entre Jeunesse du monde, les centres jeunesse Chaudière-Appalaches et les Ateliers Entr'Actes. Il a pour but d'offrir à des jeunes en difficulté un moyen alternatif en réinsertion sociale. Le médium choisi a été des ateliers de danse-théâtre qui se sont tenus pendant 16 semaines et qui ont permis la création du spectacle *La Game* qui fut présenté devant public à l'Anglicane de Lévis. Plus de trente (30) jeunes ont participé à ce projet dont les objectifs poursuivis étaient nombreux : favoriser l'émancipation de chacun des jeunes dans son fonctionnement individuel et en groupe, permettre l'acquisition de nouvelles aptitudes artistiques et organisationnelles, leur faire vivre un défi artistique et une réalisation sociale et sensibiliser les jeunes à l'exécutoire que constitue la pratique d'une discipline artistique.

Les ateliers de création



Depuis déjà 6 ans la corporation Les ateliers Entr'Actes offre des ateliers de création en théâtre, danse, musique, cirque, scénographie et arts visuels au cours des saisons automne et hiver.

Ces ateliers se déroulent au Centre communautaire Lucien-Borne de Québec. Les ateliers qui sont inscrits dans la programmation des activités de la ville de Québec attirent des artistes en herbe des régions O3-12. Comme pour toute activité organisée par Les Ateliers Entr'Actes, des personnes ayant des limitations côtoient des personnes sans limitation. Ils donnent lieu au printemps à une production, toute discipline confondue, devant spectateurs permettant ainsi aux participants de voir leur travail validé, leur message communiqué et accueilli par un large public. C'est à l'auditorium de la Bibliothèque Gabrielle-Roy que cette belle prestation a été donnée dans un spectacle intitulé *Meilleur avant*.

Les productions

Espoir/Désespoir

Espoir/Désespoir est un spectacle de danse et de poésie. Évoluant à partir des poèmes de Louis Aragon, les danseurs et l'interprète Paule-Andrée Cassidy cherchent à déstabiliser le spectateur et à le questionner sur le sort réservé aux lieux qu'habite l'être humain et aux relations qu'il entretient avec sa communauté. Dans cette poésie chorégraphique portant sur la dignité humaine, les interprètes s'investissent dans une réflexion sur le rêve d'être en présence de l'autre. Cette création est étroitement liée au contexte des églises désaffectées qui n'ont plus de rôles sociaux en ce moment.

Pierre Dansereau est le concepteur et chorégraphe de cette œuvre. Outre l'interprète Paule-Andrée Cassidy, les artistes impliqués dans ce projet sont Daniel Normand (composition et arrangement), Isabelle Harvey, violoncelliste, Anne Quirion, clarinetiste, les danseurs Jean-François Maher, Katia Macias-Valadez, Dale Perron, Marie-Pier Morneau, Gaëtan Verret, Isabelle Mossu et la costumière Lyne Michaud.

Les artistes professionnels de cette production ont une longue feuille de route qui en fait un pur bijou. Certains des artistes présentent une limitation qui ajoute à la beauté et à la pertinence du spectacle et valide le modèle d'intégration promu par les Ateliers Entr'Actes.

La production en était à sa troisième édition lorsqu'elle a été présentée au Musée du Québec, le 24 septembre 99, à l'occasion de la célébration du 10^{ème} anniversaire de l'Unesco au Canada puis à l'Assemblée nationale, le 14 décembre dernier et finalement à l'hôtel Wyndham à Montréal à l'occasion du Sommet 2000 des Centres de réadaptation pour les personnes présentant une déficience intellectuelle en mars dernier.



Les productions (suite)

Métalloïdus

Afin de permettre principalement aux participants des activités de création des Ateliers Entr'Actes de s'intégrer socialement en développant leur potentiel d'employabilité, l'organisme a requis les services de l'écrivaine Isabelle Hubert ainsi que de la comédienne et metteure en scène Nancy Bernier pour écrire, produire et diriger une production théâtrale. Les objectifs de cette commande étaient multiples : pour les artistes professionnels produire une pièce permettant à des personnes avec et sans limitations d'améliorer leurs capacités de communications, d'assumer les risques de la scène, de participer à un travail collectif, d'apprendre un métier et de s'insérer dans un cadre de travail régulier.

Parmi les comédiens visés par ce projet citons : Lucie Gagnon, Yan Paquet, Rémi Rousseau et René Tellier. À ce jour, la pièce a été écrite et révisée. Les comédiens sont actuellement en formation sous forme de tutorat et d'accompagnement individuel afin d'améliorer leur potentiel d'expression artistique et de développer leurs compétences personnelles et professionnelles. Une lecture publique aura lieu au cours de la prochaine année à laquelle le public sera convié.

Les productions (suite)

Au clair de l'Une



Au Clair de l'Une se veut un outil d'intégration destiné aux jeunes adolescents. Le danseur professionnel Jean-François Maher a assuré la chorégraphie de la production.

Dans une forêt enchantée, le spectateur assiste à la naissance d'une fée. Deux fauves agités accompagnent la fée pour lui faire découvrir l'univers de la nuit et la présenter à leur reine à la voix céleste.

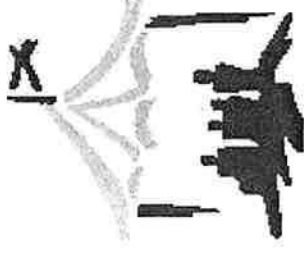
Plusieurs présentations de cette production ont eu lieu, notamment :

- ❖ Au Château Frontenac, lors du congrès annuel de l'Association canadienne pour la déficience intellectuelle le 22 octobre 1999. L'événement a également permis une visibilité aux Ateliers Entr'Actes puisqu'un kiosque d'information à l'intention des congressistes a été installé à cette occasion ;
 - ❖ À l'école Roger-Comtois, au printemps dernier, à l'occasion de la semaine québécoise de la déficience intellectuelle.
- Ont évolué dans cette production les danseurs Marie-Pier Morneau, Rémi Rousseau et Pierre Dansereau, la chanteuse Geneviève Couillard et le musicien Vincent Gagnon.

Les événements spéciaux

Sommet artistique

Pour marquer le début du nouveau millénaire, l'organisme Les Ateliers Entr'Actes a voulu rallier, dans une série d'événements, des artistes et des organismes de la région partageant une même cause, l'intégration sociale par les arts et leur offrir un moyen pour accroître leur visibilité, favoriser leur maillage et apprécier non seulement ce qui les rassemble mais aussi la richesse de leurs différences.



**Sommet artistique
2000 et ses réseaux.**

Un comité organisateur formé de représentants de la ville de Charlesbourg, de l'Association pour l'intégration sociale, des Services Barbara-Rourke, du Théâtre Pūpulus Mordicus, de la corporation Développement de Mazenod et des Ateliers Entr'Actes a été formé en novembre dernier. Plus d'une centaine de bénévoles ont supporté l'organisation.

Madame Renée Hudon, communicatrice et formatrice bien connue de la région, a accepté d'être le porte-parole de l'événement régional présenté en décembre dernier à l'occasion du dîner de Noël du président de l'Assemblée nationale. Étaient alors représentés : l'Unesco, la ministre de la Culture, des Communications du Québec, la Fondation québécoise de la déficience intellectuelle, le Conseil de la culture, l'Office des personnes handicapées, la Table de la danse, CKRL 89,1 FM, la corporation Développement de Mazenod et les Ateliers Entr'Actes.

Une campagne publicitaire musclée a été mise sur pied et des outils publicitaires créés : site web, communiqués de presse, conférences de presse, chroniques et entrevues à la station radiophonique culturelle CKRL-89,1 FM, encarts dans les journaux, papeterie, pochettes de presse, affiches murales et dépliants. Quelque 200 affiches ont été installées dans des endroits stratégiques de la grande région O3 et 10 000 dépliants ont été distribués dans le réseau des bibliothèques, le réseau de promotion des régions O3-12 et nos organismes affiliés.

Le lancement officiel auquel assistaient les participants du Sommet s'est tenue en février dernier dans la nef de l'église Notre-Dame-de-Grâces et a donné lieu à une grande médiatisation de l'événement tant à la télévision, à la radio que dans les deux quotidiens ayant le plus grand tirage à Québec.

Ainsi la presse écrite, radiophonique et télévisée ont été saisies de l'événement et ont permis aux participants de se prévaloir d'une tribune inespérée. Les domaines artistiques promus par le Sommet sont notamment : poésie, chant, théâtre, danse, musique, arts visuels, etc.

La première partie du projet s'est terminée en août et a permis à quelque 25 organismes de se faire connaître et de créer des liens fructueux.

L'International – Namur

Comment le Canada joue-t-il la carte de l'intégration et que peut-on en retirer tout en y apportant un témoignage vécu de jeunes handicapés évoluant sur le vieux continent? Tel était le thème imposé pour 46 namurois venus au Québec s'initier au concept d'insertion social développé par les Ateliers Entr'Actes par le biais d'ateliers de cirque et de théâtre, le 6 avril dernier.

Invités par la Ville de Québec dans le cadre de son jumelage avec la ville de Namur en Belgique, ces jeunes de l'Institut Mariette Delahaut présentant différents handicaps participaient au projet « Patch World : Avoir 20 ans en l'an 2000 ».

Un forum de discussions, animé par M. Pierre Dansereau a permis à ce groupe composé de 15 élèves handicapés, 10 élèves de l'établissement de formation en soins spécialisés Sainte-Ursule, une infirmière et 12 accompagnateurs de se familiariser à notre approche.

Les « 12 heures du théâtre de Québec »

Les Ateliers Entr'Actes ont innové à nouveau en proposant la mixité des équipes lors de sa participation aux « 12 heures du théâtre de Québec » dans le cadre de *La journée mondiale du théâtre* qui s'est tenue le 26 mars dernier à la salle *Multi* du Complexe Méduse.

Les équipes en présence étaient : La Bordée – Le Trident, La Fenière, Le Périscope, Les Gros-Becs, la Ligue universitaire d'improvisation et les Ateliers Entr'Actes. 60 % de nos représentants présentant des limitations, fidèle à sa mission, il a été convenu qu'il y ait échange de joueurs entre les deux équipes avant de procéder à une joute impliquant les Ateliers Entr'Actes. Participaient à cet événement : Jean-François Lessard, Dale Perron, Rémi Rousseau, Sophie Demers, Marie-Pier Labbé et Olivier de la Durantaye.

Les Ateliers Entr'Actes sont fiers d'avoir accédé aux semi-finales.

Journée internationale de la danse

Le 29 avril dernier s'est tenu au Périscope un événement d'une grande beauté et d'une grande sensibilité.

La participation des Ateliers Entr'Actes à la *Journée internationale de la danse* s'est traduite par une performance de Pierre Croteau, violoncelliste; Pierre Dansereau, danseur; Guillaume Parent, danseur et récitant et de Christine Poirier, récitante.

Un spectacle inoubliable de poésie et de danse accompagnée d'une douce et sublime musique a fait poindre au coin de l'œil une larme de la plupart des spectateurs ravis.

Les textes de Guillaume Parent, notamment, ceux ayant pour thème la tragédie de la Polytechnique de Montréal et la paralysie centrale étaient particulièrement touchants.

Les autres activités

Journée de réflexion

Un moment d'arrêt s'impose dans la vie de toute organisation afin de faire le point sur les événements passés, la revalidation des prémisses de départ et la confirmation de sa mission. C'est également un temps pour réfléchir sur notre avenir et la destinée ainsi que les actions à privilégier pour atteindre nos objectifs. C'est ainsi que s'est tenu le 14 novembre dernier une journée de réflexion à laquelle étaient conviés tous les intervenants de l'organisation, c'est-à-dire les artistes, les administrateurs et la permanence.



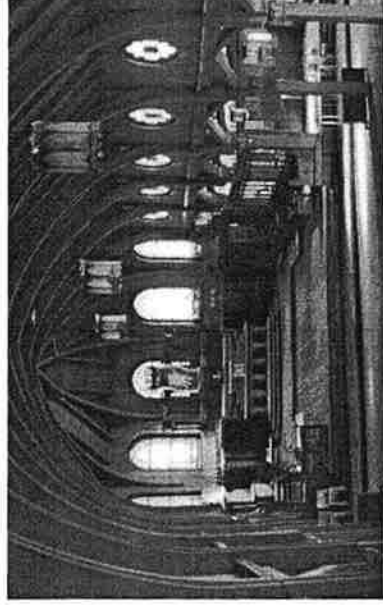
Les Ateliers Entr'Actes avait retenu les services de monsieur François Perreault de l'Association pour l'intégration sociale région de Québec pour agir à titre d'animateur. C'est madame Louise Doré, du Carrefour d'éducation populaire de Pointe-Saint-Charles, qui a lancé la première piste de discussion en relatant son cheminement et les embûches rencontrées au cours de sa lutte à l'exclusion.

À partir de l'énoncé de base « l'art est un facteur d'expression de la différence et un moyen essentiel à l'intégration à la communauté » les fondements philosophiques de l'organisme furent questionnés. Le principe de mixité entre personnes avec et sans limitations est une condition essentielle permettant à l'organisme de remplir pleinement son mandat d'intégration et que l'intégration à la communauté sous-entend l'intégration de tous et un effort commun de la communauté et des personnes marginalisées pour s'intégrer l'un à l'autre.

Gestion d'espaces culturels

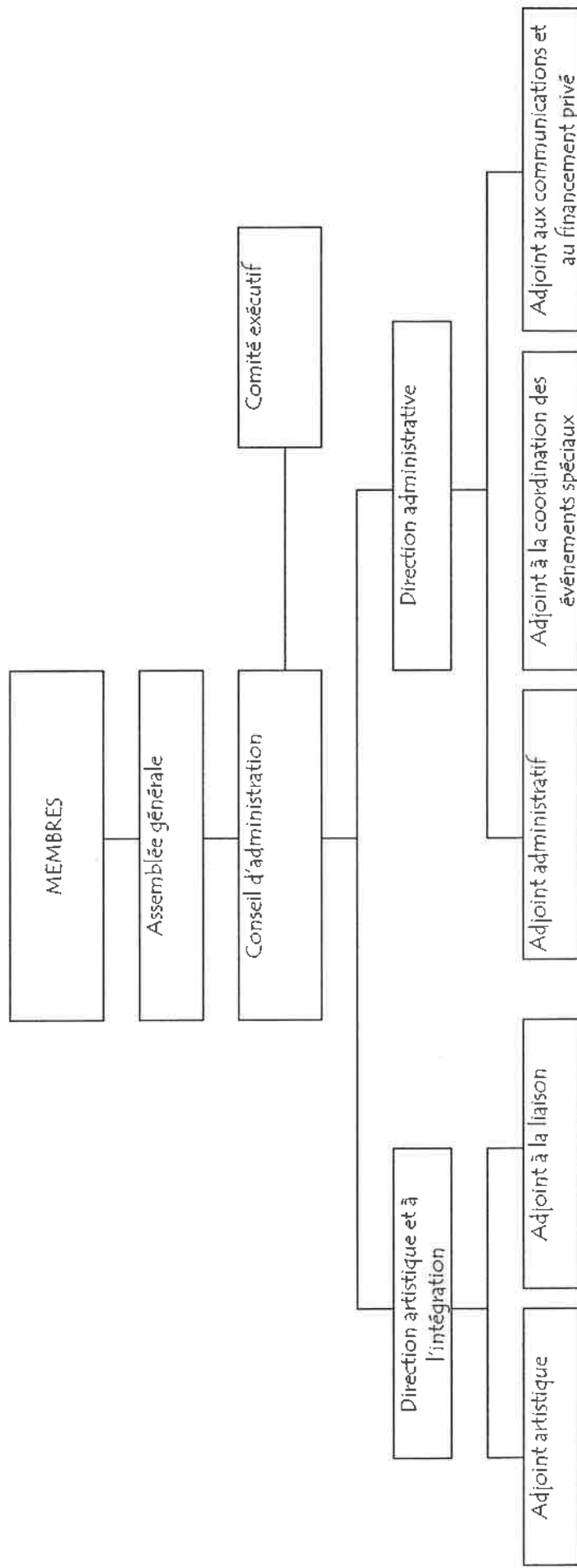
Les Ateliers Entr'Actes agissent à titre de sous-traitant dans la gestion des espaces locatifs non permanents de la corporation Développement de Mazenod. Essentiellement, les deux espaces locatifs en location sont la nef de l'église Notre-Dame-de-Grâces et la grande salle située au sous-sol. Sans autre véhicule publicitaire que le bouche à oreille et un service client à l'écoute, l'équipe administrative a augmenté la location de la nef, pour l'année 2000 de 20 % en janvier à 100% en mars et avril, 97% en mai et, 73% en juin. Quant au deuxième espace à louer soit la grande salle de théâtre également utilisée par les locataires permanents de la corporation Développement de Mazenod, les locations se sont accrues également de façon marquée.

Nous notons que la nef est de plus en plus sollicitée par des groupes importants et à long terme. Les troupes théâtrales, les producteurs de sons, les scénographes et les expositions d'installations artistiques sont les plus grands utilisateurs de la nef.



Quant à la grande salle, elle est principalement utilisée pour des pratiques théâtrales et des réunions de gestion interne.

L'organigramme



L'équipe

Membres du conseil d'administration

Monique Robitaille, présidente
Benôît Laroche, ex-trésorier et vice-président
Denise Juneau, ex-vice-présidente
Louis-Yves Nolin, trésorier
Guillaume Parent, ex-trésorier
Marie-Josée Demers, secrétaire
Rémi Roy, administrateur
René Tellier, administrateur
Jean-François Lessard, représentant de l'équipe artistique



Pierre Dansereau, Guillaume Parent, Louis-Yves Nolin et Marie Le Bourdais

Le personnel

Éliane Collin, directrice administrative
Kathy Haton-Brochard, directrice artistique et à l'intégration (*intérim*)
Pierre Dansereau, ex-directeur général
Jean-François Maher, adjoint artistique
Louis-Yves Nolin, ex-adjoint administratif
Brigitte Robinet, ex-adjointe administrative
Guillaume Parent, ex-adjoint administratif
Bernard Néron, ex-adjoint aux communications et au financement privé
Marie Le Bourdais, ex-adjointe aux événements spéciaux
Karina Luzia-Desmarais, ex-adjointe aux événements spéciaux

Les artistes

Andrée Vachon, théâtre
Angelo Cloutier, danseur
Anne Quirion, clarinettiste
Dale Perron, improvisation
Daniel Normand, compositeur
Denis Lamontagne, théâtre
Éric Boulay, théâtre et arts visuels
Gabrielle Dumond, arts visuels
Geneviève Couillard, interprète
Ginette Guay, théâtre
Isabelle Harvey, violoncelliste
Isabelle Hubert, théâtre
Jean-François Lessard, théâtre
Jean-Jacqui Boutet, théâtre

Louise Néron, arts visuels
Marie-France Duquette, metteuse en scène
Marie-France Duquette, théâtre
Marie-Pier Labbé, théâtre et danse
Marie-Pierre Morneau, danseuse
Nancy Bernier, théâtre
Olivier de la Durantaye, théâtre
Paule-Andrée Cassidy, interprète
Pierre Robitaille, arts visuels
Rémi Rousseau, danseur et improvisation
Sandra Lamoureux, théâtre
Sophie Demers, improvisation
Valérie Caron, théâtre
Vincent Gagnon, claviériste

Les collaborateurs, soumissionnaires et commanditaires

Association pour l'intégration sociale de Québec (AISO)
 Association québécoise pour l'intégration sociale (AQIS)
 Bureau du Canada pour le millénaire
 Caisse d'économie Desjardins des travailleuses et travailleurs (Québec)
 Carrefour de relance de l'économie et de l'emploi du centre de Québec (CRÉEECO)
 Centre de réadaptation en toxicomanie de Québec
 Centre de réadaptation La Triade
 Centre jeunesse Chaudière Appalaches
 Centre local de développement (CLD)
 CKRL
 Collège Mérici
 Comité d'Adaptation de la main-d'œuvre pour personnes handicapées
 Comité d'adaptation pour la main-d'œuvre (CAMO)
 Conseil de la culture
 Conseil de la Culture des régions de Québec et Chaudière-Appalaches
 Conseil des Arts et des Lettres du Québec
 Corporation Développement de Mazenod
 Développement des ressources humaines Canada
 Donohue

Fédération québécoise des centres de réadaptation pour les personnes présentant une déficience intellectuelle
 Fondation Armand-Bombardier
 Fondation Louis Gaudreault
 Fondation québécoise pour la déficience intellectuelle
 Fondation Saison Nouvelle
 Jeunesse du monde
 La Croisée
 Les Arts Du Maurier
 Ministère de l'Emploi et de la Solidarité
 Ministère de la Culture et des Communications
 Ministre d'État à la santé et aux services sociaux et ministre de la Famille et de l'Enfance
 Ministre des régions
 Musée de la civilisation
 Office des personnes handicapées du Québec
 Régie régionale de la santé et des Services sociaux de Québec
 Regroupement des organismes communautaires
 Regroupement des organismes de promotion
 Rothmans Benson & Hedges inc.
 SAIRAH

Les collaborateurs, soumissionnaires et commanditaires (*suite*)

Secrétariat à l'action communautaire autonome du Québec

Services Barbara Rouke

Services culturels, de loisirs et d'action communautaire de la ville de Québec

Table de concertation culturelle des villes de la région de Québec

Table des regroupements provinciaux d'organismes communautaires et bénévoles

Théâtre Pupulus Mordicus

UNESCO

Ville de Charlesbourg

Ville de Québec

Les états financiers – Annexe A

LES ATELIERS ENTR'ACTES
ÉTATS FINANCIERS
AU 30 JUIN 2000

Table des matières	Pages
Rapport du vérificateur	2
Résultats	3
Bilan - fonds d'exploitation	4
Bilan - fonds d'immobilisations	5
Notes aux états financiers	6
Commentaires du vérificateur	8
Renseignements supplémentaires	10

LES ATELIERS ENTR'ACTES

RÉSULTATS DE L'EXERCICE TERMINÉ LE 30 JUIN 2000

	<u>2000</u>	<u>1999</u>
REVENUS		
Subventions	121 954\$	71 471\$
Commandites	7 825	3 015
Service professionnel	2 732	Ø
Membership	214	94
Inscriptions	25 309	7 158
Droits d'entrée	6 564	4 178
Intérêts et autres revenus	<u>70</u>	<u>94</u>
	164 668	86 010
DÉPENSES		
Salaires	104 211\$	75 093\$
Logement	3 877	4 337
Administration	10 978	2 272
Bureau	6 824	1 873
Spectacle	12 532	10 712
Ateliers	1 352	Ø
Autres	<u>366</u>	<u>677</u>
	<u>140 140\$</u>	<u>94 964\$</u>
EXCÉDENT DES REVENUS SUR LES DÉPENSES	<u>24 528\$</u>	<u>(8 954)\$</u>

Voir le rapport du vérificateur en date du 31 août 2000.

LES ATELIERS ENTR'ACTES

BILAN - FONDS D'IMMOBILISATIONS AU 30 JUIN 2000

	<u>2000</u>	<u>1999</u>
ACTIF		
IMMOBILISATIONS (note 5)	<u>3 003\$</u>	<u>889\$</u>
AVOIR DES MEMBRES		
SOLDE AU DÉBUT	889\$	852\$
Acquisition	<u>2 708</u>	<u>415</u>
	3 597	1 267
Amortissement	<u>594</u>	<u>378</u>
SOLDE À LA FIN	<u>3 003\$</u>	<u>889\$</u>

Approuvé au nom du conseil

_____, administrateur

_____, administrateur

Voir le rapport du vérificateur en date du 31 août 2000.

LES ATELIERS ENTR'ACTES

NOTES AUX ÉTATS FINANCIERS DE L'EXERCICE TERMINÉ LE 30 JUIN 2000

4. DÉBITEURS	<u>2000</u>		<u>1999</u>
Compte clients	1 941\$		\$
T.P.S. à recevoir	1 218		956
T.V.Q. à recevoir	1 768		1 125
Subvention à recevoir	<u>16 482</u>		<u>1 154</u>
	<u>21 409\$</u>		<u>3 235\$</u>

5. IMMOBILISATIONS	<u>2000</u>			<u>1999</u>
	<u>Coût</u>	<u>Amortissement cumulé</u>	<u>Valeur nette</u>	<u>Valeur nette</u>
Mobilier et équipement	558\$	192\$	366\$	457\$
Frais constitution	373	262	111	112
Matériel informatique	<u>3 678</u>	<u>1 152</u>	<u>2 526</u>	<u>320</u>
	<u>4 609\$</u>	<u>1 606\$</u>	<u>3 003\$</u>	<u>889\$</u>

6. CRÉDITEURS	<u>2000</u>	<u>1999</u>
Comptes fournisseurs	3 300\$	Ø \$
Vacances à payer	464	Ø
Déduction à la source à payer	Ø	3 403
Commission Santé et Sécurité au travail	443	68
Redevances	<u>1 275</u>	<u>Ø</u>
	<u>5 482\$</u>	<u>3 471\$</u>

7. ENGAGEMENT CONTRACTUEL

LOCATION EXPLOITATION

La société a signé un bail se terminant le 30 juin 1998 et se renouvelle à chaque année. La partie non échue s'élève à 0 \$.

Voir le rapport du vérificateur en date du 31 août 2000.

LES ATELIERS ENTR'ACTES

RENSEIGNEMENTS SUPPLÉMENTAIRES DE L'EXERCICE TERMINÉ LE 30 JUIN 2000

Ventilation

	<u>2000</u>	<u>1999</u>
SALAIRES		
Salaires	93 292\$	66 569\$
Avantages sociaux	<u>10 919</u>	<u>8 525</u>
	<u>104 211\$</u>	<u>75 094\$</u>
LOGEMENT		
Loyer et stationnement	3 480\$	3 480\$
Assurances	<u>397</u>	<u>857</u>
	<u>3 877\$</u>	<u>4 337\$</u>
ADMINISTRATION		
Abonnements	740\$	70\$
Publicité	6 795	47
Entretien local	142	Ø
Déplacements	245	691
Téléphone	2 476	1 164
Mauvaises créances	39	Ø
Intérêts et frais bancaires	<u>541</u>	<u>300</u>
	<u>10 978\$</u>	<u>2 272\$</u>

Voir les commentaires du vérificateur en date du 31 août 2000.

